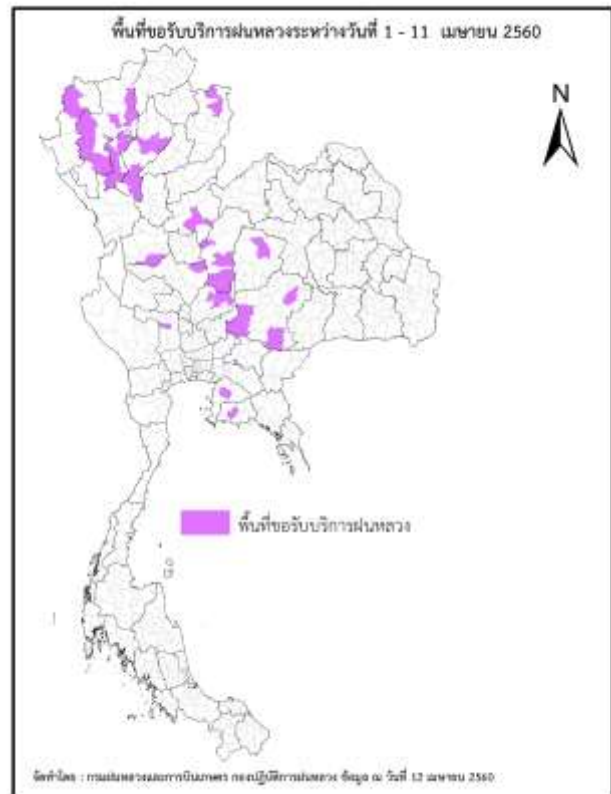
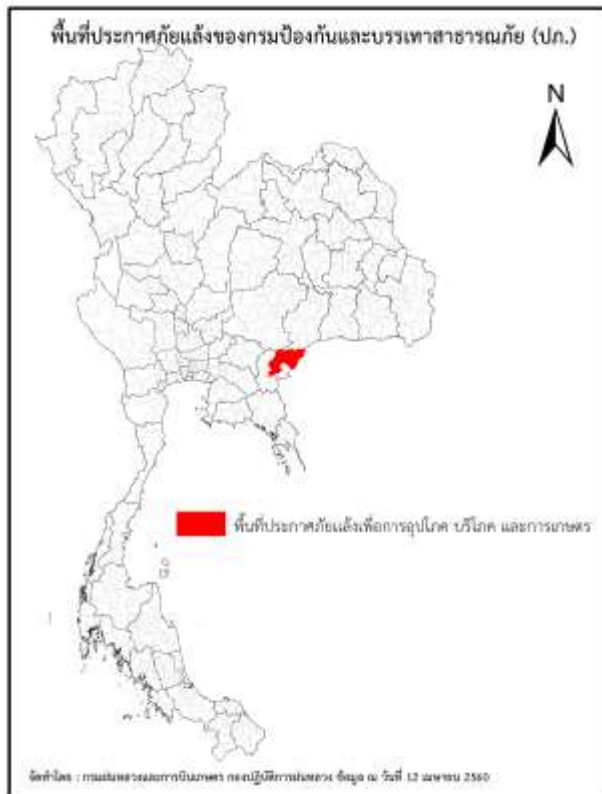




รายงานสถานการณ์ภัยแล้งและภัยพิบัติ ฉบับที่ 40
ประจำวันที่ 12 เมษายน 2560
และผลการปฏิบัติการฝนหลวงประจำวันที่ 11 เมษายน 2560
กลุ่มวิชาการปฏิบัติการฝนหลวง กองปฏิบัติการฝนหลวงกรมฝนหลวงและการบินเกษตร
royalrainmaking_academic@hotmail.com

๑ การคาดหมายพื้นที่ประสบภัยแล้ง

จังหวัดที่ได้รับผลกระทบภัยแล้งตามรายงานของกรมป้องกันและบรรเทาสาธารณภัย (ปภ.) ณ วันที่ 11 เมษายน 2560 (เวลา 18.00 น.) มีทั้งสิ้น 1 จังหวัด 3 อำเภอ 13 ตำบล 85 หมู่บ้าน (เปรียบเทียบกับทั่วประเทศ 74,965 หมู่บ้าน คิดเป็น 0.11 %)



ภาค	รายชื่อจังหวัด (อำเภอ) ที่ประกาศภัยแล้ง	จำนวนจังหวัด ที่ประกาศภัยแล้ง
เหนือ	-	-
กลาง	-	-
ตะวันออกเฉียงเหนือ	-	-
ตะวันออก	สระแก้ว (ตาพระยา, โคกสูง, วัฒนานคร)	1(3)
ใต้	-	-
รวม จำนวนจังหวัด(อำเภอ) ที่ประกาศภัยแล้ง		1(3)

๑ พื้นที่ขอรับบริการฝนหลวง (วันที่ 1 เมษายน - 10 เมษายน 2560)

ภาค	รายชื่อจังหวัด (อำเภอ) ที่มีผู้ขอรับบริการ	จำนวนผู้ขอรับบริการ (ราย)
เหนือ	กำแพงเพชร (ขานูวรถักขบุรี), น่าน (ทุ่งช้าง ปัว), พิชณุโลก (วังทอง), ลำปาง (สบปราบเถิน เมืองลำปาง แม่เมาะ), ลำพูน (บ้านโฮ้ง ลี้ เมืองลำพูน แม่ทา), เชียงใหม่ (ดอยสะเก็ด ดอยหล่อ ดอยเต่า พร้าวด ฮอด เมืองเชียงใหม่ แม่ริม แม่แจ่ม), เพชรบูรณ์ (วังโป่ง วิเชียรบุรี ศรีเทพหนองไผ่), แม่ฮ่องสอน (เมืองแม่ฮ่องสอน)	55
กลาง	นครสวรรค์ (หนองบัว), ลพบุรี (ชัยบาดาล สระโบสถ์), สุพรรณบุรี (ดอนเจดีย์)	5
ตะวันออกเฉียงเหนือ	ชัยภูมิ (เกษตรสมบูรณ์), นครราชสีมา (ครบุรี ปากช่อง พิมาย สีคิ้ว)	6
ตะวันออก	ชลบุรี (บ้านบึง), ปราจีนบุรี (ศรีมโหสถ), ระยอง (บ้านค่าย)	3
ใต้	ไม่มีการขอรับบริการ	-
รวม	16 จังหวัด (37 อำเภอ)	69

๑ สถานการณ์ภาวะหมอกควันในพื้นที่ภาคเหนือ

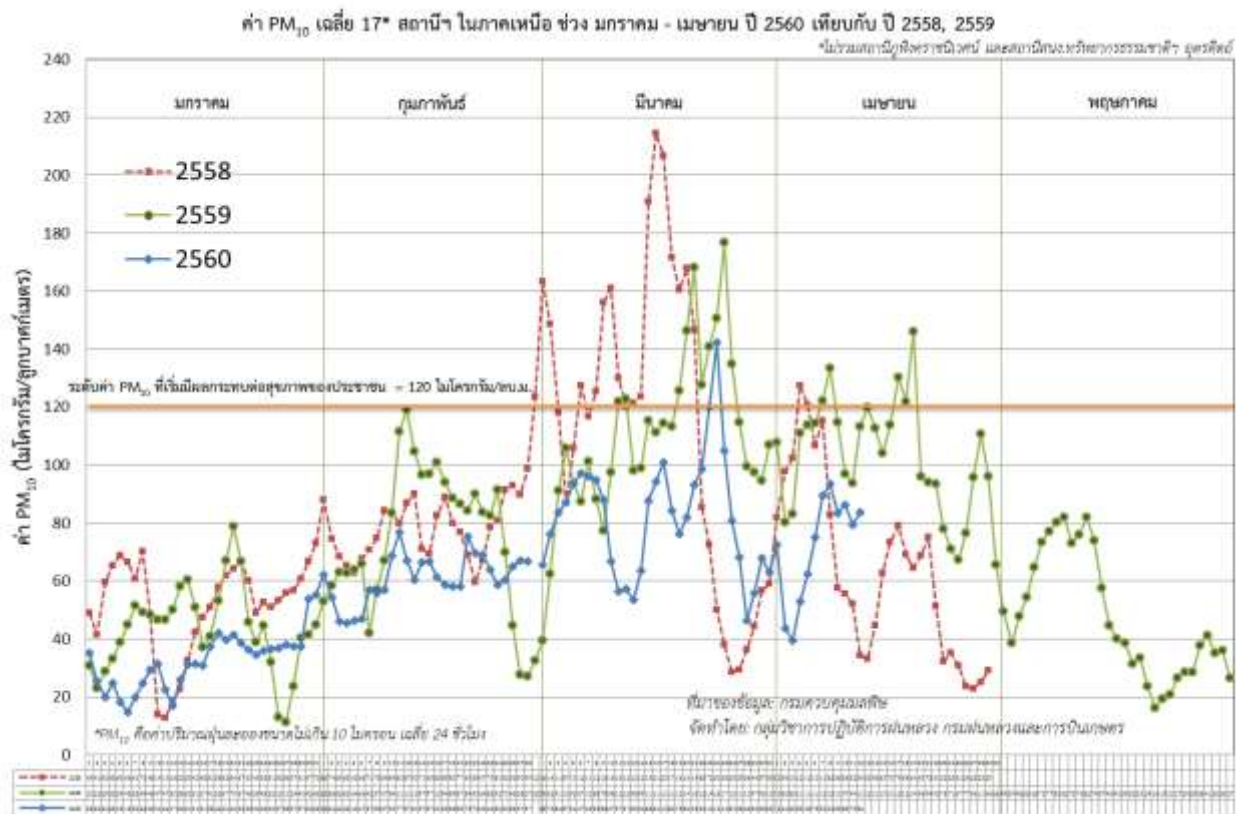
ตารางค่า PM₁₀ในพื้นที่ภาคเหนือ (เวลา 09.00 น.) 5 วันที่ผ่านมามีค่าดังนี้

จังหวัด	ชื่อสถานี	ค่า PM ₁₀ ¹					คุณภาพอากาศ
		8 เม.ย.	9 เม.ย.	10 เม.ย.	11 เม.ย.	12 เม.ย.	
จ.เชียงราย	ต.เวียง อ.เมือง	82	81	90	78	89	ปานกลาง
	ต.เวียงพางคำ อ.แม่สาย	91	95	100	101	109	ปานกลาง
จ.เชียงใหม่	ต.ช้างเผือก อ.เมือง	116	110	106	94	94	ปานกลาง
	ต.ศรีภูมิ อ.เมือง	100	N/A	N/A	N/A	89	ปานกลาง
	ต.สุเทพ อ.เมือง* (Mobile)	119	111	108	93	92	ปานกลาง
	ต.ช้างเคือง อ.แม่แจ่ม (Mobile)	122	128	118	98	102	ปานกลาง
จ.ลำปาง	ต.พระบาท อ.เมือง	99	75	96	89	86	ปานกลาง
	ต.สบป่าด อ.แม่เมาะ	65	51	55	62	67	ปานกลาง
	ต.บ้านดง อ.แม่เมาะ	122	91	126	131	131	มีผลกระทบต่อสุขภาพ
	ต.แม่เมาะ อ.แม่เมาะ	70	53	68	73	71	ปานกลาง
จ.ลำพูน	ต.โนนเมือง อ.เมือง	89	82	79	66	73	ปานกลาง
จ.แม่ฮ่องสอน	ต.จองคำ อ.เมือง	129	128	93	80	92	ปานกลาง
จ.น่าน	ต.โนนเวียง อ.เมือง	63	56	57	58	57	ปานกลาง
	ต.ห้วยโก๋น อ.เฉลิมพระเกียรติ	60	62	N/A	67	83	ปานกลาง
จ.แพร่	ต.นาจักร อ.เมือง	N/A	47	58	58	61	ปานกลาง
จ.พะเยา	ต.เวียง อ.เมือง	71	63	71	66	73	ปานกลาง
จ.ตาก	ต.แม่ปะ อ.แม่สอด	98	100	71	54	55	ปานกลาง

ที่มา: กรมควบคุมมลพิษ, หมายเหตุ N/A : ไม่มีข้อมูล

¹PM₁₀ คือ ปริมาณฝุ่นละอองขนาดไม่เกิน 10 ไมครอน มาตรฐานค่าเฉลี่ย 24 ชั่วโมง ต้องไม่เกิน 120 ไมโครกรัมต่อลูกบาศก์เมตร

๑ กราฟแสดงแนวโน้มค่า PM₁₀ ในภาคเหนือ ตั้งแต่วันที่ 1 มกราคม - 12 เมษายน 2560



๑ สถานการณ์ปริมาณน้ำเก็บกักในอ่างเก็บน้ำที่สำคัญ

	ความจุของอ่างที่ รนก. ² (ล้าน ลบ.ม.)	ปริมาณน้ำในอ่างฯ (%)				ปริมาตรน้ำไหลลงอ่างฯ (ล้าน m ³)	ปริมาตรน้ำไหลลงอ่างฯ สะสม ³ (ล้าน m ³)	ระดับน้ำ
		8 เม.ย.	9 เม.ย.	10 เม.ย.	11 เม.ย.	11 เม.ย.		
ภาคเหนือ						7.00	684.98	
- ภูมิพล(ตาก)	13,462	44	44	44	44	0.00	119.38	ต่ำกว่า 50%
- สิริกิติ์(อุดรดิตถ์)	9,510	55	54	55	54	4.63	386.38	-
- แม่จัด(เชียงใหม่)	265	43	43	43	42	0.00	6.13	ต่ำกว่า 50%
- แม่กวง(เชียงใหม่)	263	19	19	18	18	0.12	17.41	ต่ำกว่า 20%
- กิวลม(ลำปาง)	106	63	63	64	63	1.80	99.82	-
- กิวคอง(ลำปาง)	170	66	65	64	63	0.00	17.05	-
- แควน้อย(พิษณุโลก)	939	40	39	39	39	0.45	38.81	ต่ำกว่า 40%
ภาคตะวันออกเฉียงเหนือ						0.88	196.47	
- ห้วยหลวง(อุดรธานี)	135	47	47	47	47	0.00	1.35	ต่ำกว่า 50%
- น้ำอูน(สกลนคร)	520	36	36	36	36	0.00	3.30	ต่ำกว่า 40%
- น้ำพุง(สกลนคร)	166	34	34	34	34	0.28	6.17	ต่ำกว่า 40%
- จุฬารัตน์(ชัยภูมิ)	164	49	49	49	49	0.04	7.14	ต่ำกว่า 50%
- อุบลรัตน์(ขอนแก่น)	2,431	51	51	51	50	0.00	100.41	-
- ลำปาว(กาฬสินธุ์)	1,980	30	30	30	29	0.00	50.64	ต่ำกว่า 30%
- ลำตะคอง(นครราชสีมา)	314	27	27	27	26	0.00	6.48	ต่ำกว่า 30%
- ลำพระเพลิง(นครราชสีมา)	110	46	46	46	46	0.13	9.89	ต่ำกว่า 50%

รณก. = ระดับน้ำเก็บกัก,ที่มา: กรมชลประทาน

ปริมาตรน้ำไหลลงอ่างสะสมตั้งแต่วันที่ 1 มกราคม 2560 ถึงปัจจุบัน

	ความจุของ อ่างที่ รนก. ² (ล้าน ลบ.ม.)	ปริมาณน้ำในอ่างฯ (%)				ปริมาณน้ำ ไหลลงอ่างฯ (ล้าน m ³)	ปริมาณน้ำ ไหลลงอ่างฯ สะสม ³ (ล้าน m ³)	ระดับน้ำ
		8 เม.ย.	9 เม.ย.	10 เม.ย.	11 เม.ย.	11 เม.ย.		
- มูลบন(นครราชสีมา)	141	42	42	42	42	0.22	4.28	ต่ำกว่า 50%
- ลำแะ(นครราชสีมา)	275	32	32	32	32	0.12	4.54	ต่ำกว่า 40%
- ลำนางรอง(บุรีรัมย์)	121	47	47	47	47	0.04	2.27	ต่ำกว่า 50%
- ลำปลายมาศ(นครราชสีมา)	98	51	51	51	51	0.05	-	-
ภาคกลาง						2.47	538.27	
- ป่าสัก(ลพบุรี)	960	35	35	35	34	0.00	145.50	ต่ำกว่า 40%
- ทับเสลา(อุทัยธานี)	160	53	53	53	53	0.00	1.31	-
- กระเสียว(สุพรรณบุรี)	240	67	67	66	65	0.00	12.07	-
- ศรีนครินทร์(กาญจนบุรี)	17,745	73	73	73	73	1.15	251.98	-
- วชิราลงกรณ์(กาญจนบุรี)	8,860	52	52	51	51	1.32	127.41	-
ภาคตะวันออก						0.90	54.49	
- ชุนด่านฯ(นครนายก)	224	40	40	39	38	0.00	0.62	ต่ำกว่า 40%
- คลองสิียด(ฉะเชิงเทรา)	420	24	24	24	24	0.00	3.97	ต่ำกว่า 30%
- บางพระ(ชลบุรี)	117	63	64	64	63	0.20	11.36	-
- หองปลาไหล(ระยอง)	164	60	60	60	60	0.34	28.14	-
- ประแสร์(ระยอง)	248	40	40	40	40	0.00	10.40	ต่ำกว่า 50%
- พระปรัง(สระแก้ว)	97	38	38	38	37	0.00	-	ต่ำกว่า 40%
- ดอกกราย(ระยอง)	71	69	70	70	70	0.33	-	-
- คลองพระพุทธ(จันทบุรี)	70	78	78	78	78	0.03	-	-
ภาคใต้						10.83	1089.47	
- แก่งกระจาน(เพชรบุรี)	710	45	45	44	44	0.51	70.03	ต่ำกว่า 50%
- ปราณบุรี(ประจวบคีรีขันธ์)	347	47	47	46	46	0.00	67.80	ต่ำกว่า 50%
- รัชชประภา(สุราษฎร์ธานี)	5,639	82	82	82	82	4.67	334.31	-
- บางลา(ยะลา)	1,454	75	75	75	76	5.65	617.33	-

รณก. = ระดับน้ำเก็บกัก ที่มา: กรมชลประทาน

ปริมาณน้ำไหลลงอ่างสะสมตั้งแต่วันที่ 1 มกราคม 2560 ถึงปัจจุบัน

การพยากรณ์อากาศและสภาพอากาศประจำวัน

๑ ลักษณะอากาศทั่วไปและการพยากรณ์อากาศ ประจำวันที่ 12 เมษายน 2560 (เวลา 06.00 น.)

ลักษณะอากาศทั่วไป	
<p>พยากรณ์อากาศ 24 ชั่วโมงข้างหน้า ประเทศไทยตอนบนมีอากาศร้อนกับมีฟ้าหลัวในตอนกลางวัน และจะมีพายุฤดูร้อนเกิดขึ้นในบริเวณภาคตะวันออกเฉียงเหนือ ภาคเหนือ ภาคตะวันออก และภาคกลาง ขอให้ประชาชนในบริเวณดังกล่าวควรหลีกเลี่ยงการอยู่ในที่โล่งแจ้ง ใต้ต้นไม้ใหญ่ และป้ายโฆษณาที่ไม่แข็งแรง ในขณะที่เกิดพายุฝนฟ้าคะนอง และระลอกฝนที่มาจากลมกระโชกแรง ฟ้าผ่า และลูกเห็บตกไว้ด้วย ส่วนภาคใต้ยังคงมีฝนตกได้ในระยะนี้</p> <p>ลักษณะสำคัญทางอุตุนิยมวิทยา ลักษณะสำคัญทางอุตุนิยมวิทยา บริเวณความกดอากาศสูงอีกระลอกหนึ่งจากประเทศจีนได้แผ่ลงมาปกคลุมถึงประเทศเวียดนามตอนบนและทะเลจีนใต้แล้ว คาดว่าจะแผ่ลงมาปกคลุมภาคตะวันออกเฉียงเหนือของประเทศไทยในวันนี้ (12 เม.ย.60) ในขณะที่ประเทศไทยมีอากาศร้อน ลักษณะเช่นนี้ทำให้ภาคตะวันออกเฉียงเหนือ ภาคตะวันออก ภาคกลาง และภาคเหนือ มีพายุฤดูร้อนเกิดขึ้น โดยมีพายุฝนฟ้าคะนอง ฟ้าผ่า ลมกระโชกแรง และลูกเห็บตกได้บางพื้นที่ ในช่วงวันที่ 12-15 เม.ย. ขอให้ประชาชนระวังอันตรายที่เกิดจากพายุฤดูร้อนที่จะเกิดขึ้นในระยะนี้ไว้ด้วย สำหรับหย่อมความกดอากาศต่ำยังคงปกคลุมด้านตะวันตกของทะเลอันดามัน และมีลมใต้พัดปกคลุมภาคใต้และอ่าวไทย ทำให้ภาคใต้ยังคงมีฝนฟ้าคะนองเกิดขึ้น</p>	
การพยากรณ์อากาศรายภาค	
ภาคเหนือ	อากาศร้อนในตอนกลางวัน และมีอากาศร้อนจัดหลายพื้นที่ โดยมีพายุฝนฟ้าคะนอง ร้อยละ 10 ของพื้นที่ ส่วนมากบริเวณจังหวัดเชียงราย ลำพูน ลำปาง พะเยา แพร่ น่าน อุตรดิตถ์ พิษณุโลก ตาก และเพชรบูรณ์ อุณหภูมิต่ำสุด 23-29 องศาเซลเซียส อุณหภูมิสูงสุด 38-42 องศาเซลเซียส ลมตะวันตกเฉียงใต้ ความเร็ว 10-25 กม./ชม.
ภาคกลาง	อากาศร้อนในตอนกลางวัน และมีอากาศร้อนจัดบางแห่ง โดยมีพายุฝนฟ้าคะนอง ร้อยละ 10 ของพื้นที่ ส่วนมากบริเวณจังหวัดราชบุรี กาญจนบุรี ลพบุรี และสระบุรี อุณหภูมิต่ำสุด 25-27 องศาเซลเซียส อุณหภูมิสูงสุด 37-40 องศาเซลเซียส ลมตะวันออกเฉียงใต้ ความเร็ว 10-30 กม./ชม.
ภาคต.อ.เฉียงเหนือ	อากาศร้อนในตอนกลางวัน โดยมีพายุฝนฟ้าคะนอง ร้อยละ 40 ของพื้นที่ ส่วนมากบริเวณจังหวัดเลย หนองคาย บึงกาฬ นครพนม สกลนคร อุดรธานี หนองบัวลำภู มุกดาหาร อุณหภูมิต่ำสุด 24-27 องศาเซลเซียส อุณหภูมิสูงสุด 36-39 องศาเซลเซียส ลมตะวันออกเฉียงใต้ ความเร็ว 10-30 กม./ชม.
ภาคตะวันออก	อากาศร้อนในตอนกลางวัน กับมีพายุฝนฟ้าคะนอง ร้อยละ 30 ของพื้นที่ ส่วนมากบริเวณจังหวัดนครนายก ปราจีนบุรี สระแก้ว ชลบุรี ระยอง จันทบุรี และตราด อุณหภูมิต่ำสุด 25-27 องศาเซลเซียส อุณหภูมิสูงสุด 33-38 องศาเซลเซียส ลมตะวันออกเฉียงใต้ ความเร็ว 15-30 กม./ชม. ทะเลมีคลื่นสูงประมาณ 1 เมตร
ภาคใต้ฝั่งตะวันออก	มีเมฆบางส่วน กับมีฝนฟ้าคะนอง ร้อยละ 20 ของพื้นที่ ส่วนมากบริเวณจังหวัดสุราษฎร์ธานี นครศรีธรรมราช สงขลา ปัตตานี และนราธิวาส อุณหภูมิต่ำสุด 24-27 องศาเซลเซียส อุณหภูมิสูงสุด 32-34 องศาเซลเซียส ลมใต้ ความเร็ว 15-30 กม./ชม. ทะเลมีคลื่นสูงประมาณ 1 เมตร บริเวณที่มีฝนฟ้าคะนองคลื่นสูง 1-2 เมตร
ภาคใต้ฝั่งตะวันตก	มีเมฆเป็นส่วนใหญ่ กับมีฝนฟ้าคะนอง ร้อยละ 40 ของพื้นที่ ส่วนมากบริเวณจังหวัดระนอง พังงา ภูเก็ต กระบี่ ตรัง และสตูล อุณหภูมิต่ำสุด 23-26 องศาเซลเซียส อุณหภูมิสูงสุด 33-34 องศาเซลเซียส ลมตะวันตก ความเร็ว 15-35 กม./ชม. ทะเลมีคลื่นสูง 1-2 เมตร บริเวณที่มีฝนฟ้าคะนองคลื่นสูงมากกว่า 2 เมตร

ที่มา: กรมอุตุนิยมวิทยา

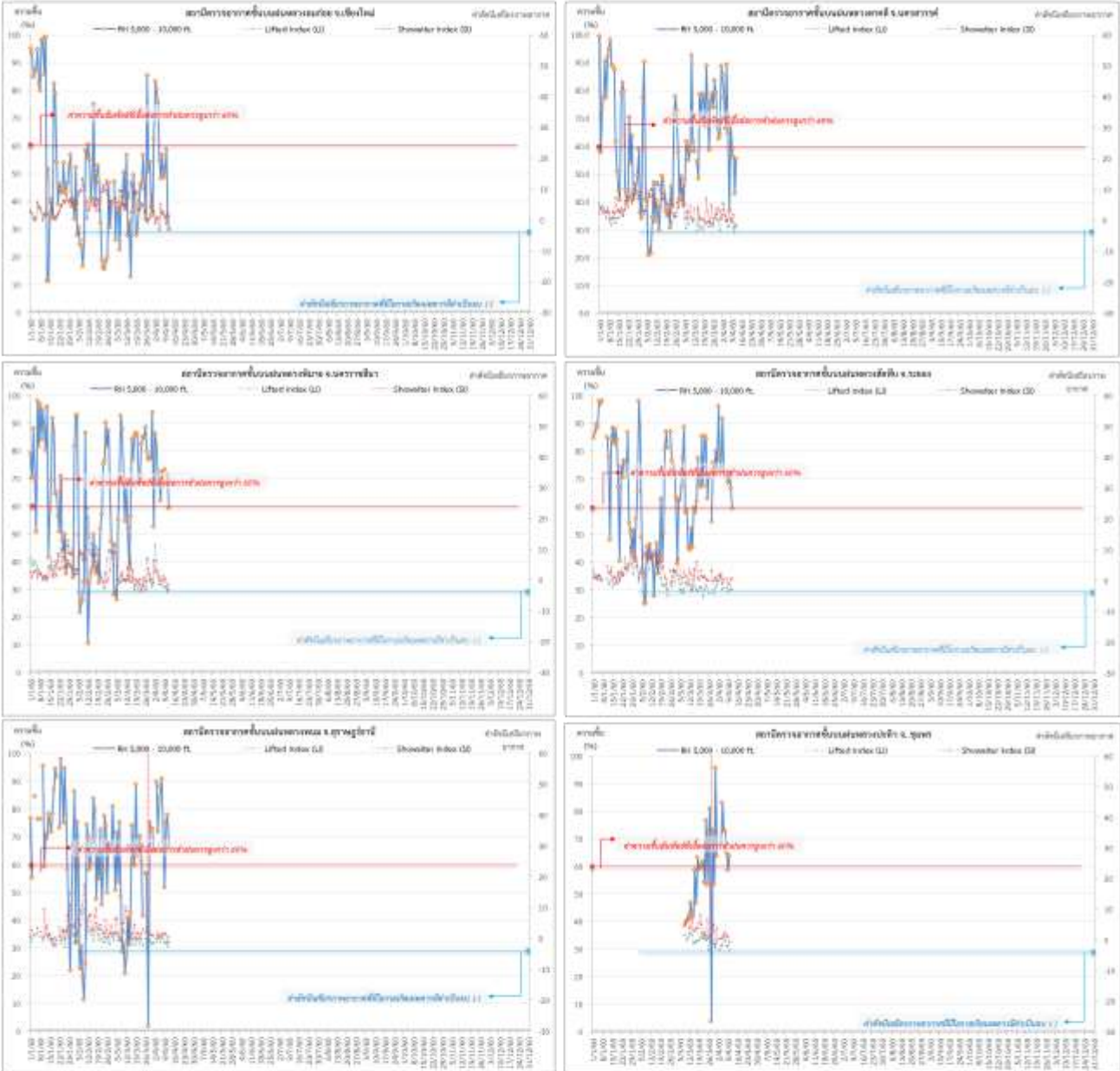
๑ ข้อมูลความชื้นจากการตรวจอากาศชั้นบน (Sounding) ระยะความสูง 5,000 - 10,000 ฟุต

ภาค	สถานีตรวจอากาศ	ความชื้นสัมพัทธ์ (%)					เสถียรภาพอากาศ
		8 เม.ย.	9 เม.ย.	10 เม.ย.	11 เม.ย.	12 เม.ย.	
ภาคเหนือ	สถานีเรดาร์ฝนหลวงอมก๋อย	48.4	50.5	58.7	34.7	29.8	เสถียรภาพ
ภาคกลาง	สถานีเรดาร์ฝนหลวงตาคลี	67.6	58.9	55.9	42.9	55.2	ไม่เสถียรภาพ
ภาคตะวันออกเฉียงเหนือ	สถานีเรดาร์ฝนหลวงพิมาย	72.7	73.3	-	71.5	59.3	ไม่เสถียรภาพ
ภาคตะวันออก	สถานีเรดาร์ฝนหลวงสัทธิษ	70.7	68.5	72.7	66.7	59.4	เสถียรภาพ
ภาคใต้	สถานีเรดาร์ฝนหลวงพนม	68.3	51.8	75.3	77.9	66.6	เสถียรภาพ
	สถานีตรวจอากาศเคลื่อนที่ประทีว	64.9	58.5	63.8	-	-	ไม่มีข้อมูล

หมายเหตุ : สภาพอากาศมีเสถียรภาพ(Stable) หมายถึงสภาพอากาศที่มีโอกาสน้อยหรือไม่มีโอกาสในการเกิดเมฆในแนวตั้งเพื่อพัฒนาตัวกลายเป็นกลุ่มฝน สภาพอากาศไม่มีเสถียรภาพ(Unstable) หมายถึงสภาพอากาศที่มีโอกาสเกิดเมฆในแนวตั้งและพัฒนาตัวเป็นกลุ่มฝนได้

๐ กราฟแสดงแนวโน้มความชื้นอากาศชั้นบนและดัชนีเสถียรภาพอากาศ (ระหว่างวันที่ 1 มกราคม - 12 เมษายน 2560)

กราฟแสดงผลตรวจอากาศชั้นบน (ระยะ 5,000 - 10,000 ฟุต) ตั้งแต่วันที่ 1 มกราคม 2560 - ปัจจุบัน



หมายเหตุ

- ระยะเวลาสูง 5,000-10,000 ฟุต เป็นระดับความบินในการปฏิบัติการฝนหลวง (ระดับฐานเมฆ)
- ความชื้นสัมพัทธ์ที่เอื้อต่อการปฏิบัติการฝนหลวงควรมีค่าสูงกว่าร้อยละ 60 ขึ้นไป)
- ดัชนีเสถียรภาพชั้นอากาศที่มีโอกาสเกิดเมฆควรมีค่าเป็นลบ (-)
- LI: Lifted Index คือค่าดัชนีเสถียรภาพชั้นอากาศระดับต่ำ
- SI: Showalter Index คือค่าดัชนีเสถียรภาพชั้นอากาศระดับกลาง

การปฏิบัติการฝนหลวงประจำวัน

๑ สรุปผลปฏิบัติการฝนหลวงประจำวัน ที่ 11 เมษายน 2560

ภาค/หน่วยฯ	หน่วยปฏิบัติการ (หน่วย)	เครื่องบิน ผล./ทอ. (ลำ)	จำนวนเที่ยวบิน (เที่ยว)	จำนวนชั่วโมงบิน (ชั่วโมง)	ปริมาณการใช้สารฝนหลวง (ตัน/นัด)	จังหวัดที่มีการรายงานฝนตก (จำนวนจังหวัด/อ่างเก็บน้ำเป้าหมาย)
เหนือ	2	5/-	2	3:15	2.00	1/1
- เชียงใหม่	1	2/-	0	0:00	0.0	ไม่ปฏิบัติการฝนหลวง เนื่องจากความชื้นสัมพัทธ์ต่ำ เมฆไม่สามารถพัฒนาตัวในพื้นที่เป้าหมาย
- พิษณุโลก	1	3/-	2	3:15	2.0	มีฝนตกเล็กน้อยถึงปานกลาง บริเวณพื้นที่ จ.เพชรบูรณ์(หนองไผ่) และพื้นที่ลุ่มรับน้ำเขื่อนป่าสักชลสิทธิ์
กลาง	2	5/-	7	10:55	6.10	5/4
- ลพบุรี	1	3/-	3	4:45	2.1	มีฝนตกเล็กน้อยบริเวณพื้นที่ จ.นครสวรรค์(ไพศาล) จ.เพชรบูรณ์(บึงสามพัน) และพื้นที่ลุ่มรับน้ำเขื่อนป่าสักชลสิทธิ์ จ.ลพบุรี
- กาญจนบุรี	1	2/-	4	6:10	4.0	มีฝนตกเล็กน้อยถึงปานกลาง บริเวณ จ.กาญจนบุรี(ศรีสวัสดิ์ ทองผาภูมิ หนองปรือ) จ.อุทัยธานี(บ้านไร่) จ.สุพรรณบุรี(ด่านช้าง) จ.ตาก(อุ้มผาง) และพื้นที่ลุ่มรับน้ำแม่กลอง ลุ่มรับน้ำเขื่อนศรีนครินทร์ เขื่อนวชิราลงกรณ์ อช.เขื่อนศรีนครินทร์ อช.พุเตย เขตฯทุ่งใหญ่นเรศวร เขตฯห้วยขาแข้ง
ตะวันออกเฉียงเหนือ	2	2/3	2	3:10	2.00	2/1
- อุตรธานี	1	2/-	2	3:10	2.0	มีฝนตกเล็กน้อยถึงปานกลางบริเวณ จ.เลย (ภูกระดึง ผาขาว) จ.ขอนแก่น(ภูผาม่าน สีชมพู) และพื้นที่ลุ่มรับน้ำเขื่อนอุบลรัตน์
- นครราชสีมา	1	-/3	0	0:00	0.0	ไม่ปฏิบัติการฝนหลวง เนื่องจากสแนมบินติดภารกิจ
ตะวันออก	1	3/-	0	0:00	0.00	-/-
- จันทบุรี	1	3/-	0	0:00	0.0	ไม่ปฏิบัติการฝนหลวง เนื่องจากอากาศมีลักษณะทรงตัว ทำให้เมฆคิวมูลัสไม่ก่อตัวในพื้นที่เป้าหมาย
ใต้	2	4/-	0	0:00	0.00	-/-
- หัวหิน	1	3/-	0	0:00	0.0	ไม่ปฏิบัติการฝนหลวง เนื่องจากกลุ่มเมฆพัฒนาตัวชิดแนวชายแดน
- หาดใหญ่	1	1/-	0	0:00	0.00	ไม่ปฏิบัติการฝนหลวง เนื่องจากกองบิน 56 ติดภารกิจมีผู้บังคับบัญชาาระดับสูง เดินทางมาตรวจเยี่ยม
รวม	9	19/3	11	17:20	10.10	8/6

๑ สรุปผลรวมปฏิบัติการตั้งแต่เริ่มตั้งหน่วยปฏิบัติการฝนหลวง (3 มีนาคม - 11 เมษายน 2560)

ตั้งแต่เริ่มตั้งหน่วยปฏิบัติการฝนหลวง เมื่อวันที่ 3 มีนาคม - 11 เมษายน 2560 มีการขึ้นปฏิบัติการฝนหลวง จำนวน 37 วัน มีวันฝนตกจากการปฏิบัติการฝนหลวงคิดเป็นร้อยละ 96.6 ขึ้นปฏิบัติงานจำนวน 611 เที่ยวบิน (910:10 ชั่วโมงบิน) ปริมาณการใช้สารฝนหลวง 511.00 ตัน พลุซิลเวอร์ไอโอไดด์ จำนวน 483 นัด จังหวัดที่มีรายงานฝนตกรวม 48 จังหวัด และทำให้มีปริมาณน้ำไหลเข้าอ่างสะสมรวม 113.65 ล้าน ลบ.ม.

ภาค - ศูนย์/หน่วยปฏิบัติการฯ	ขึ้นบิน (วัน)	ฝนตก (วัน)	จำนวน เที่ยวบิน (เที่ยว)	จำนวน ชั่วโมงบิน (ชั่วโมง)	ปริมาณ สารฝนหลวง (ตัน/นัด)	จังหวัดที่มีรายงานฝนตก (ทั้งการสังเกตด้วยสายตา/การ ตรวจวัดด้วยเรดาร์ และเครื่องวัด น้ำฝนอัตโนมัติ)	ปริมาณน้ำไหลลง อ่างเก็บน้ำสะสม (ล้าน ลบ.ม.)
เหนือ	19	18	94	169:30	85.00/483	11 จังหวัด	5.96
- เชียงใหม่ (เปิดหน่วยฯ 3 มี.ค. 60 เป็นต้นไป)	13	10	46	78:05	49.0	บริเวณที่มีฝนตก ได้แก่ จ.เชียงใหม่ จ.แพร่ จ.น่าน จ.ลำปาง จ.ลำพูน จ.สุโขทัย (6 จังหวัด)	ภูมิพล 0.78 สิริกิติ์ 4.99 แม่กวาง 0.19
- พิษณุโลก (เปิดหน่วยฯ 3 มี.ค. 60 เป็นต้นไป)	17	16	48	91:25	36.0/483	บริเวณที่มีฝนตก ได้แก่ จ.กำแพงเพชร จ. เชียงใหม่ จ.ตาก จ.พิจิตร จ.น่าน จ.พิษณุโลก จ.เพชรบูรณ์ จ.แพร่ จ.ลำพูน จ.สุโขทัย จ.หนองบัวลำภู จ.ลำปาง จ.นครสวรรค์ จ.ชัยภูมิ จ.เลย (15 จังหวัด)	
กลาง	30	30	164	222:25	131.00	10 จังหวัด	45.88
- นครสวรรค์ (เปิดหน่วยฯ 1 เม.ย. 60 เป็นต้นไป)	13	13	33	50:25	33.0	บริเวณที่มีฝนตก ได้แก่ จ.ชัยนาท จ.นครสวรรค์ จ.ลพบุรี จ.สิงห์บุรี จ.เพชรบูรณ์(ตอนล่าง) จ.พิจิตร จ.อุทัยธานี จ.กาญจนบุรี (8 จังหวัด)	ป่าสักฯ 23.60 ศรีนครินทร์ 15.67 วชิราลงกรณ์ 6.61
- ลพบุรี (เปิดหน่วยฯ 3 มี.ค. 60 เป็นต้นไป)	24	24	108	138:15	75.0	บริเวณที่มีฝนตก ได้แก่ จ.ชัยนาท จ.นครสวรรค์ จ.พระนครศรีอยุธยา จ.ลพบุรี จ.สระบุรี จ.อุทัยธานี จ.เพชรบูรณ์ (ตอนล่าง) จ.นครราชสีมา (7 จังหวัด)	
- กาญจนบุรี (เปิดหน่วยฯ 1 เม.ย. 60 เป็นต้นไป)	8	8	23	33:45	23.0	บริเวณที่มีฝนตก ได้แก่ จ.กาญจนบุรี จ.สุพรรณบุรี จ.อุทัยธานี จ.ตาก (4 จังหวัด)	
ตะวันออกเฉียงเหนือ	29	29	89	133:20	91.30	14 จังหวัด	
- อุดรธานี (เปิดหน่วยฯ 15 มี.ค. 60 เป็นต้นไป)	12	11	29	38:25	27.9	บริเวณที่มีฝนตก ได้แก่ จ.กาฬสินธุ์ จ.ขอนแก่น จ.ชัยภูมิ จ.เลย จ.หนองคาย จ.หนองบัวลำภู จ.อุดรธานี (7 จังหวัด)	ลำตะคอง 0.53 ลำพระเพลิง 0.79 มูลบน 0.25 ลำแซะ 0.03 ลำน้ำรอง 0.02 ลำปลายมาศ 0.129
- บุรีรัมย์ (เปิดหน่วยฯ 1 เม.ย. 60 เป็นต้นไป)	19	19	47	78:45	47.0	บริเวณที่มีฝนตก ได้แก่ จ.นครราชสีมา จ.บุรีรัมย์ จ.มหาสารคาม จ.ยโสธร จ.ร้อยเอ็ด จ.ศรีสะเกษ จ.สุรินทร์ (7 จังหวัด)	
- นครราชสีมา (เปิดหน่วยฯ 1 เม.ย. 60)	6	6	13	16:10	16.4	บริเวณที่มีฝนตก ได้แก่ จ.นครราชสีมา (1 จังหวัด)	

ภาค - ศูนย์/หน่วยปฏิบัติการฯ	ขึ้นบิน (วัน)	ฝนตก (วัน)	จำนวน เที่ยวบิน (เที่ยว)	จำนวน ชั่วโมงบิน (ชั่วโมง)	ปริมาณ สารฝนหลวง (ตัน/นัด)	จังหวัดที่มีรายงานฝนตก (ทั้งการสังเกตด้วยสายตา/การ ตรวจวัดด้วยเรดาร์ และเครื่องวัด น้ำฝนอัตโนมัติ)	ปริมาณน้ำไหลลง อ่างเก็บน้ำสะสม (ล้าน ลบ.ม.)
เป็นต้นไป)							
ตะวันออก	26	26	127	182:30	89.60	7 จังหวัด	3.05
- จันทบุรี (เปิดหน่วยฯ 3 มี.ค. 60 เป็นต้นไป)	26	26	127	182:30	89.6	บริเวณที่มีฝนตก ได้แก่ จ.จันทบุรี จ.ฉะเชิงเทรา จ.ชลบุรี จ.ปราจีนบุรี จ.ระยอง จ.สระแก้ว จ.ตราด (7 จังหวัด)	คลองสิียด 0.50 หนองปลาไหล 1.29 ประแสร์ 1.14 ดอกกราย 0.118
ใต้	31	31	137	202:25	114.10	6 จังหวัด	57.01
- หัวหิน (เปิดหน่วยฯ 3 มี.ค. 60 เป็นต้นไป)	29	29	123	174:25	86.1	บริเวณที่มีฝนตก ได้แก่ จ.ประจวบคีรีขันธ์ จ.เพชรบุรี จ.ราชบุรี (3 จังหวัด)	แก่งกระจาน 14.30 ปราณบุรี 0.98 บางลา 41.73
- สงขลา (เปิดหน่วยฯ 3 มี.ค. 60 เป็นต้นไป)	14	14	14	28:00	28.00	บริเวณที่มีฝนตก ได้แก่ จ.พัทลุง จ.ยะลา จ.นราธิวาส (3 จังหวัด)	

กลุ่มวิชาการปฏิบัติการฝนหลวง กองปฏิบัติการฝนหลวง กรมฝนหลวงและการบินเกษตร